

2 juin 2026

Objet: Avis de planification annuelle de Frotet (mise à jour trimestrielle)

La présente lettre vise à informer la Nation crie de Mistissini, les maîtres de trappe et utilisateurs du territoire couvert par les aires de trappe M39, M39A et M40, la corporation Nibiischii, le Gouvernement de la Nation crie, le Conseil Cri sur l'exploration minérale et la corporation Eskan de l'état d'avancement des activités de Sumitomo Metal Mining Canada pour le projet Frotet. Les titres d'exploration minière du projet Frotet sont situés sur le territoire traditionnel de la Première Nation crie de Mistissini, dans le territoire d'Eeyou Istchee Baie-James, administré par le Gouvernement régional d'Eeyou Istchee Baie-James (Figure 1).

Travaux d'exploration terminés

Forages hivernaux 2026

Le programme de forage au diamant hivernal réalisé au gîte Regnault (Figure 2) s'est achevé le 12 avril dernier, avec un total de 12 110 m forés dans 18 trous. Au cours de ce programme, un déversement mineur d'environ 5 litres de fluide hydraulique biodégradable s'est produit le 3 avril 2026 au niveau d'un bassin de déblais de forage associé aux activités de forage. Toute la neige contaminée ainsi que la plus grande quantité possible de sol ont été récupérées. L'incident a par la suite été signalé à Urgence-Environnement, à la Nation crie de Mistissini ainsi qu'aux maîtres de trappe.

Exploration en surface

Aucun travail en surface n'a été réalisé pendant le programme hivernal.

Opérations en cours

Visite du site en mai et état du camp

L'équipe du projet Frotet s'est rendue sur le site à la fin du mois de mai afin d'effectuer une inspection post-programme ainsi que les travaux de suivi liés au déversement survenu en avril. Tout le sol contaminé autour du bassin a été récupéré. Le camp est **actuellement fermé** et sera **ouvert** au cours de la première semaine de juillet 2026.

Travaux d'exploration estivaux à venir

Forages été 2026 et exploration de surface régionale

Les activités de forage d'exploration devraient reprendre au cours de la première semaine de juillet 2026, avec environ 6 000 mètres de forage au diamant prévus, lesquels devraient être réalisés d'ici la fin septembre. Jusqu'à deux foreuses seront en activité sur le projet, les travaux de forage étant concentrés au gîte Regnault. Parallèlement, des travaux d'exploration de surface, incluant la cartographie, la prospection ainsi que

l'échantillonnage géochimique des tills et des sols seront menés sur une zone plus étendue du projet. Le personnel requis pour réaliser ces travaux d'exploration comprendra environ 1 géologue de projet, 1 coordonnateur de projet, 1 coordonnateur en santé et sécurité, 4 géologues, 3 géologues adjoints, 5 préleveurs, 1 coupeur de carottes, 5 foreurs, 2 cuisiniers et aides, 1 secouriste et 1 responsable de l'entretien du camp, le tout en rotation tout au long du programme.

Mesures d'atténuation

Pour toutes nos activités, dans la mesure du possible, les routes existantes seront privilégiées afin de minimiser les impacts environnementaux. Si de nouveaux chemins d'accès sont nécessaires, ils seront réalisés conformément à la réglementation en vigueur (RADF). Toutes les autorisations et tous les permis requis auront été obtenus avant le début des travaux d'exploration (ATI, permis d'intervention, REAFIE, etc.). Comme toujours, nous coordonnerons nos efforts avec les responsables locaux afin d'éviter d'avoir un impact sur les activités dans les zones sensibles et pendant les périodes critiques, telles que la saison de chasse.

Études de référence et techniques terminées

Dans le cadre de l'étude de référence relative au projet potentiel de rampe d'exploration souterraine, deux programmes d'échantillonnage de l'eau ont été réalisés, en février et en mai 2026, afin de mieux connaître la qualité de référence des eaux de lac et des eaux souterraines autour du gîte Regnault.

Études de référence et techniques à venir

Un levé sismique ainsi qu'un programme d'échantillonnage d'eau – phase 3 – sont prévus autour du gîte Regnault au cours de l'été (Figure 3). Chaque activité sera réalisée par 2 à 4 travailleur.e.s sur une durée de 2 à 4 jours de travail. Ces travaux ont uniquement pour objet des études géotechniques ou des études de référence et ne sont pas assujettis à l'autorisation des travaux d'exploration à impact (ATI).

La préparation des documents destinés au COMEV (Comité d'évaluation des répercussions sur l'environnement et le milieu social) concernant la rampe d'exploration souterraine potentielle est presque terminée et devrait être déposée au cours de l'été. La mise en valeur éventuelle de la rampe d'exploration elle-même est provisoirement prévue au plus tôt pour 2029. Le COMEV examinera les documents soumis afin de formuler sa recommandation quant à la nécessité de soumettre le projet à une évaluation environnementale et sociale. La soumission au COMEV fera l'objet d'un examen préalable auprès du département de l'Environnement de Mistissini, en consultation avec les maîtres de trappe.

Engagements réalisés

Le 27 mai 2026, la direction de Sumitomo a tenu une réunion en personne avec les maîtres de trappe de la ligne de trappage M40, ainsi qu'avec des membres du personnel de Mistissini. Les échanges ont porté sur une mise à jour des activités d'exploration, sur les études de référence et sur de l'application de demande d'exemption au COMEV relative à la construction potentielle de la rampe souterraine d'exploration.

Plusieurs autres engagements virtuels (téléphone, courriel, vidéoconférence) ont été menés avec les différentes parties prenantes tout au long du trimestre afin de discuter des travaux achevés et à venir.

Activités d'engagement à venir

Été 2026: L'équipe du projet Frotet prévoit se rendre à nouveau à Mistissini afin de rencontrer divers membres de la Nation crie de Mistissini et de leur présenter une mise à jour des activités d'exploration ainsi que des études de référence. Sumitomo prévoit également de tenir une réunion afin d'assurer le suivi des commentaires éventuellement formulés sur le document qui sera soumis au COMEV par le département de l'Environnement de Mistissini, le cas échéant. La date de ces rencontres reste à confirmer.

Comme toujours, n'hésitez pas à contacter notre équipe pour toute information complémentaire ou si vous avez des commentaires concernant notre programme de travail.

Nous profitons également de cette occasion pour vous souhaiter un très bel été.

“Masaaki Koyama”

Masaaki Koyama
Vice President for Exploration
Directeur général, Frotet Project
frotet_project@smm-g.com

* Le présent avis est rédigé en anglais et en français. En cas de divergence, d'incohérence ou de conflit entre les deux versions linguistiques, la version originale anglaise prévaudra et fera foi à tous égards.

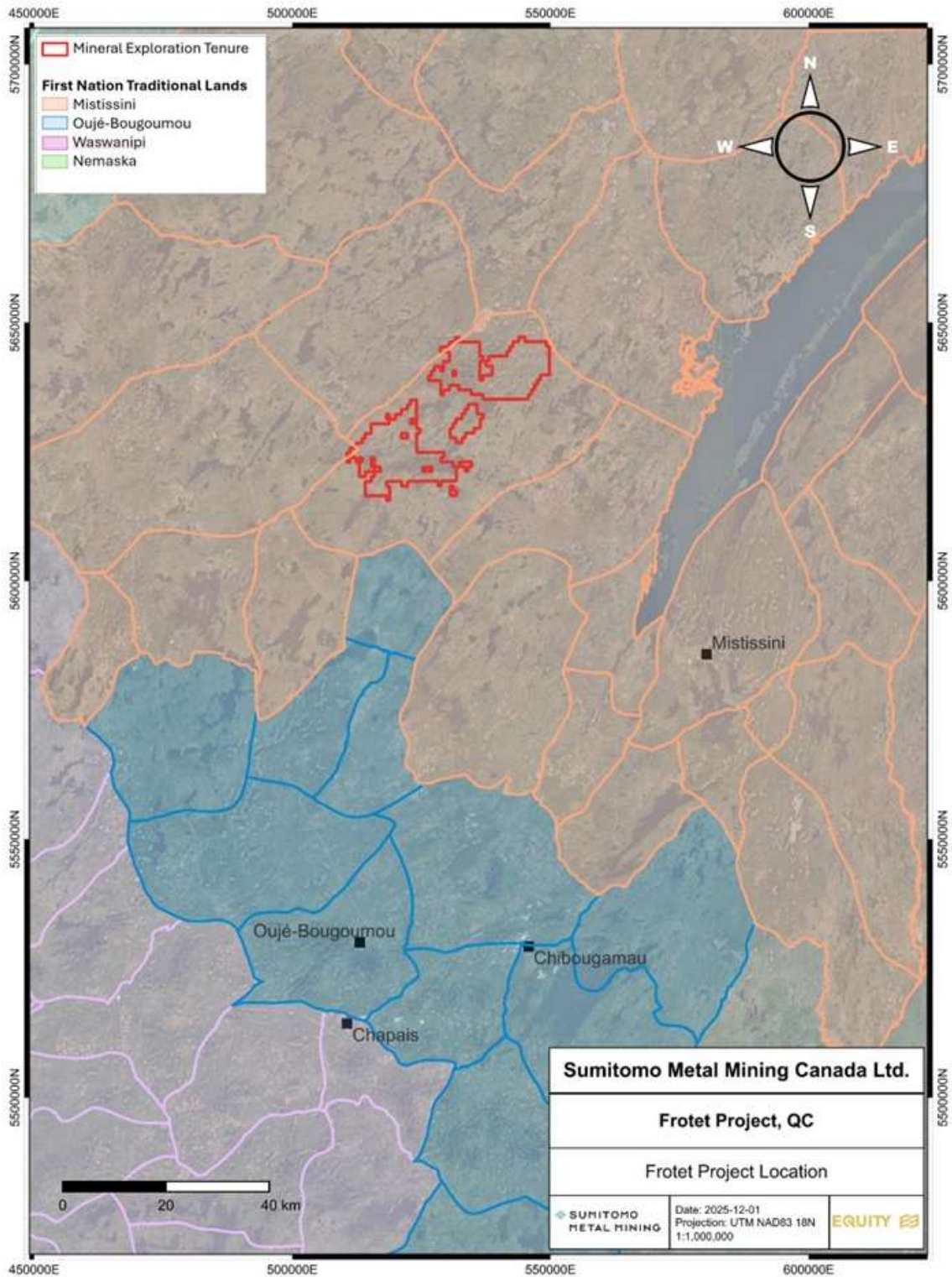


Figure 1. Emplacement du projet Frotet

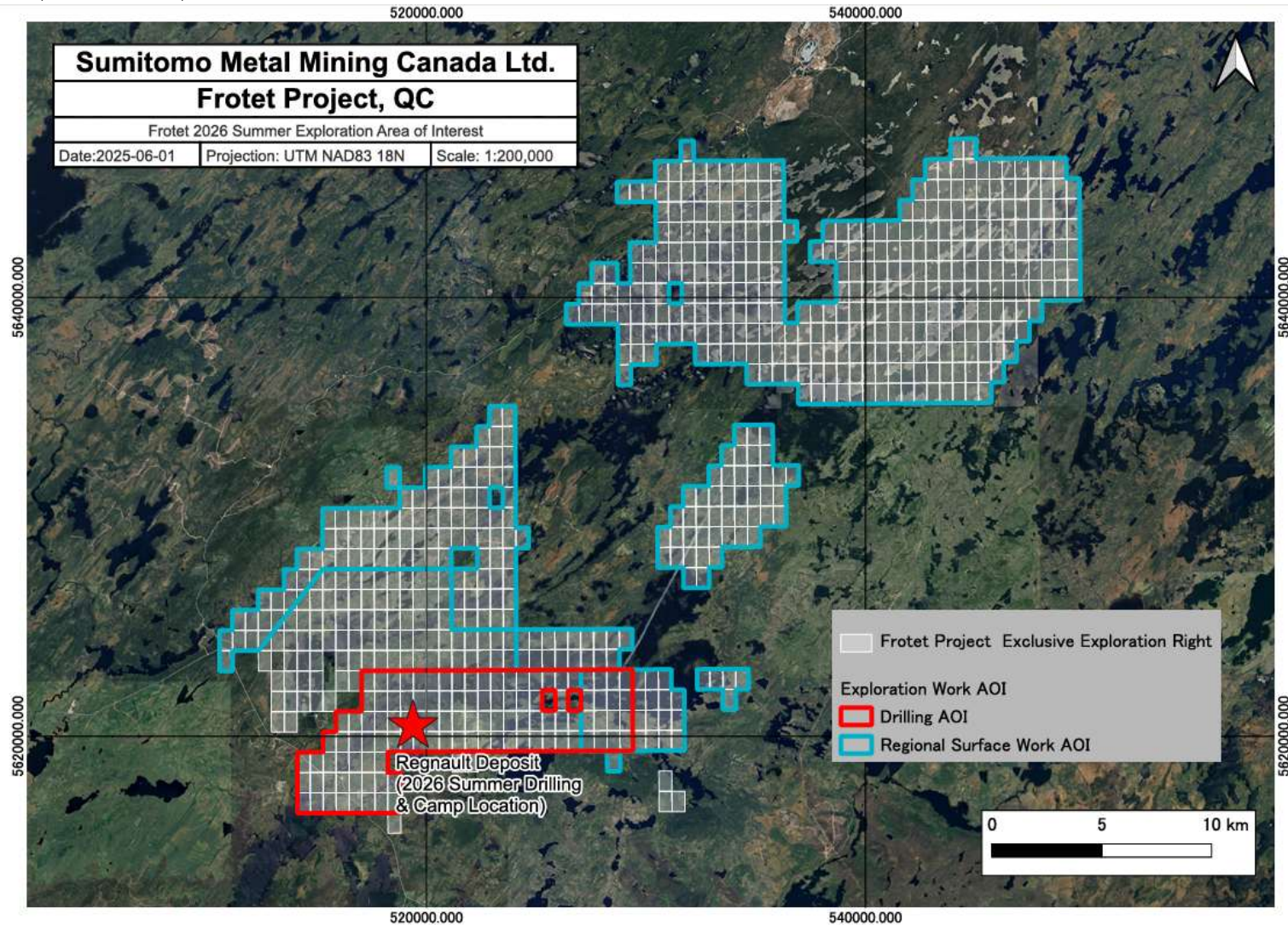


Figure 2. Travaux d'exploration estivaux 2026 dans la zone d'intérêt (AOI) du projet Frotet.

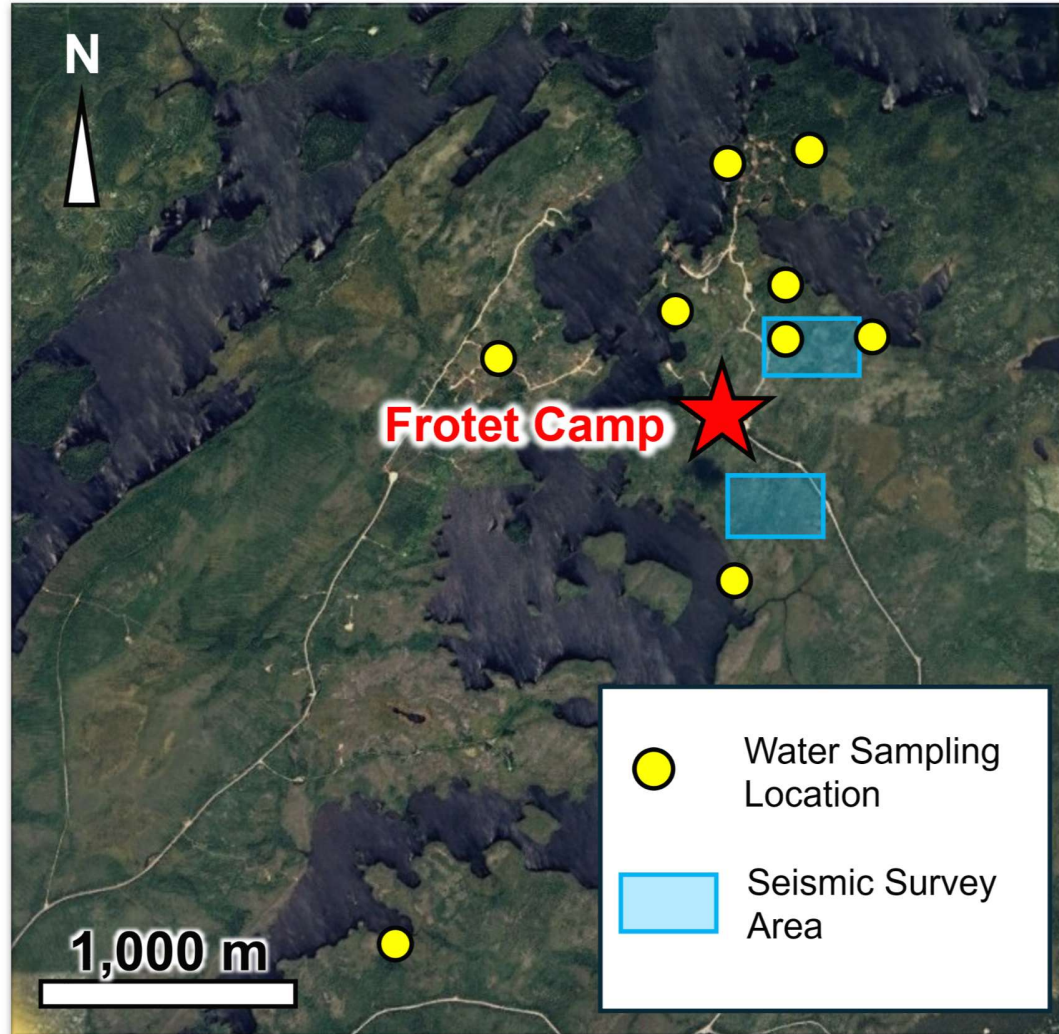


Figure 3. Programme estival 2026 d'études de référence sur le gite Regnault.